

## comPlan rapport annuel résumé

### Situation financière

Après des résultats de placement exceptionnels en 2017, l'exercice 2018 a été marqué par des évolutions négatives sur la plupart des marchés des capitaux internationaux. En 2018, comPlan a dégagé un rendement de -3,1% sur ses placements. Elle n'a donc pas atteint le rendement théorique requis pour assurer le financement à long terme des engagements de prévoyance, de sorte que le taux de couverture est passé de 107,7% au 31 décembre 2017 à 103,1% au 31 décembre 2018. Ce résultat a induit une réduction de la réserve pour fluctuations de valeur et le taux de couverture cible de 117,5% en vue de garantir à long terme les prestations de prévoyance promises est loin d'être atteint.

### Rémunération des avoires de vieillesse

Compte tenu de la dégradation du taux de couverture, le Conseil de fondation a décidé à l'unanimité de rémunérer les avoires de vieillesse des assurés actifs au taux de 1,0% en 2018, ce qui correspond au taux minimal LPP 2018. Cette rémunération est attractive en comparaison des taux de rémunération de l'épargne proposés par les banques, qui avoisinent actuellement 0%, et compte tenu de l'inflation toujours basse. Une rémunération plus élevée n'entraîne pas en ligne de compte, étant donné que le taux de couverture cible n'est toujours pas atteint. Par ailleurs, lors de l'exercice 2019, les avoires de vieillesse seront rémunérés au taux minimal LPP de 1,0% en cours d'année et les rentes de vieillesse, d'invalidité et de survivants ne seront pas augmentées au 1<sup>er</sup> janvier 2019. La réalisation durable des promesses de prévoyance déjà faites reste la préoccupation prioritaire de comPlan.

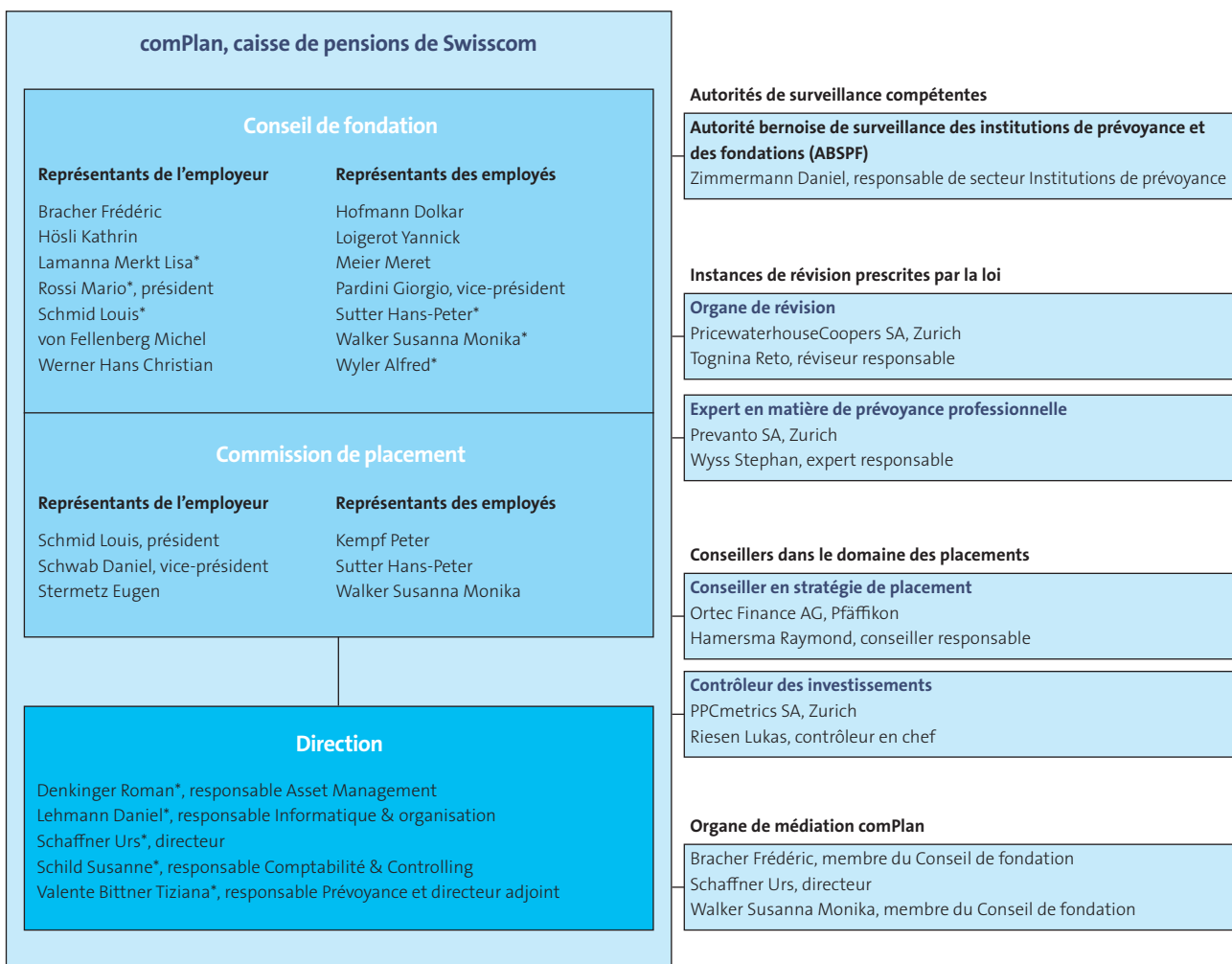
### Adaptation opérationnelle du règlement de prévoyance et élections au Conseil de fondation

Le Conseil de fondation a adopté en septembre 2018 de nombreuses modifications dans le règlement de prévoyance valable à partir du 1<sup>er</sup> janvier 2019. Il ne s'agit que de précisions et de simplifications du règlement de prévoyance actuels ainsi que d'adaptations sur la base des récentes décisions du Tribunal fédéral. Des élections ont eu lieu en novembre 2018 pour renouveler les représentants du personnel au Conseil de fondation pour le mandat 2019 à 2022. Le vote s'est effectué pour la première fois par voie électronique, c'est-à-dire que tous les assurés actifs ont pu donner leur voix de manière anonyme sur un site Internet sécurisé. Cinq personnes de la liste «syndicom» et une personne des listes «transfair» et «Le futur prend la responsabilité», respectivement, ont été élues.

Votre équipe comPlan

# Structure organisationnelle

Organisation de comPlan, caisse de pensions de Swisscom, au 1<sup>er</sup> janvier 2019



\* Signature collective à deux

# Chiffres-clés

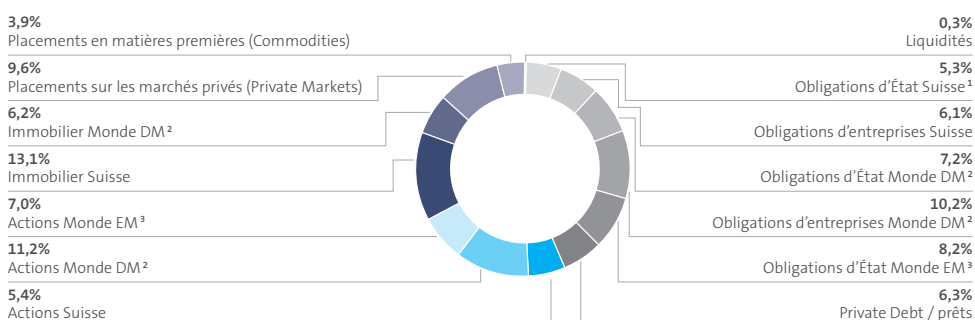
<b>Données de base</b>		<b>31.12.2018</b>	<b>31.12.2017</b>
Nombre d'assurés actifs (âgés de moins de 22 ans)		749	685
Nombre d'assurés actifs (âgés de 22 ans ou plus)		17 462	18 164
Âge moyen des assurés actifs		42,8	42,7
Nombre de rentes de vieillesse		6 652	6 386
Âge moyen des bénéficiaires d'une rente de vieillesse		70,3	69,8
Nombre de rentes d'invalidité		663	676
Nombre de rentes de conjoint/partenaire		693	641
Nombre de rentes de divorce		10	3
Nombre de rentes pour enfant		456	461
Nombre d'assurés actifs et de rentiers		26 659	26 986
Frais administratifs annuels par assuré	CHF	136	135
Nombre d'employeurs affiliés		15	16
<b>Informations sur le bilan</b>		<b>31.12.2018</b>	<b>31.12.2017</b>
Somme du bilan	mio. de CHF	10 534,9	10 953,4
Capital de prévoyance assurés actifs	mio. de CHF	4 643,9	4 624,2
Capital de prévoyance bénéficiaires de rentes	mio. de CHF	5 072,8	4 994,2
Provisions techniques	mio. de CHF	449,8	500,7
Réserve pour fluctuations de valeur	mio. de CHF	311,8	775,0
Fonds libres (découvert)	mio. de CHF	–	–
<b>Taux de couverture</b>		<b>31.12.2018</b>	<b>31.12.2017</b>
Taux de couverture		103,1%	107,7%
Objectif de taux de couverture		117,5%	117,8%
Déficit de réserve		14,4%	10,1%
Déficit de réserve	mio. de CHF	1 467,3	1 026,2
<b>Rendement des placements</b>		<b>2018</b>	<b>2017</b>
Rendement des placements après déduction des coûts		–3,07%	9,33%
Rémunération du capital de prévoyance assurés actifs		1,00%	1,50%
Rémunération technique des capitaux des bénéficiaires de rentes		2,00%	2,00%
Augmentations de rentes		–	–
<b>Principaux flux de capitaux</b>		<b>2018</b>	<b>2017</b>
Masse salariale assurée	mio. de CHF	1 923,8	1 986,9
Cotisations versées par les employés	mio. de CHF	189,0	185,7
Cotisations versées par l'employeur	mio. de CHF	262,0	256,1
Rentes de vieillesse	mio. de CHF	254,7	244,2
Rentes de survivants	mio. de CHF	21,5	20,0
Rentes d'invalidité	mio. de CHF	20,6	20,4
Prestations en capital et autres prestations	mio. de CHF	50,2	53,6

# Placements

## Marchés financiers 2018

Au cours de l'exercice 2018, les cours ont connu des évolutions négatives sur la plupart des marchés financiers. La modification de la perception du risque a été plus forte que les conditions-cadres toujours robustes de l'économie réelle. Vers la fin de l'année, les risques, tels que l'escalade du différend commercial entre les Etats-Unis et la Chine ou la sortie non coordonnée du Royaume-Uni de l'Union européenne (Brexit), ont nettement augmenté. Au quatrième trimestre de l'année, les taux d'intérêt en franc suisse ont à nouveau baissé: Fin 2018, le taux à 10 ans se situait nettement en territoire négatif à -0,25%. Aux Etats-Unis, la Fed a relevé la marge de fluctuation à quatre reprises, soit de +1,0% au total. Le taux à 10 ans a augmenté moins fortement, car les emprunts d'Etat étaient également très recherchés aux Etats-Unis vers la fin de l'année. Cela a entraîné des pertes plus élevées sur les cours des actions au quatrième trimestre 2018.

### Composition des placements au 31.12.2018



<sup>1</sup> Les emprunts de la Confédération suisse comprennent CHF 375 millions dus par la ZKB (Banque Cantonale de Zurich) avec la garantie d'état explicite du canton de Zurich.

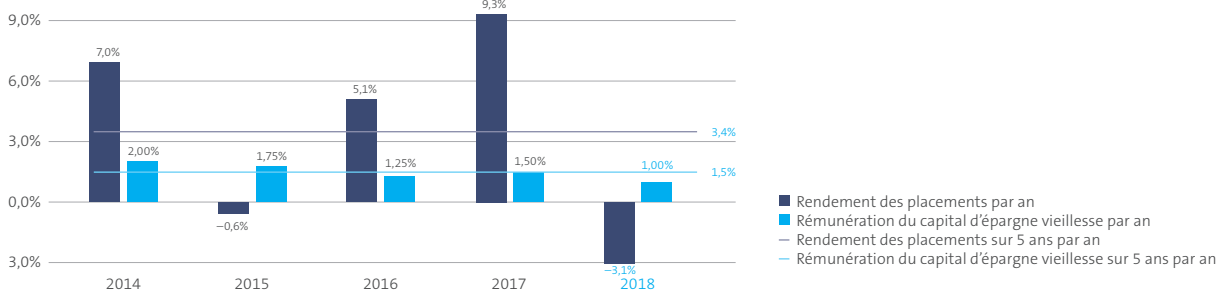
<sup>2</sup> DM: Developed Markets (pays développés, OCDE)

<sup>3</sup> EM: Emerging Markets (pays émergents)

## Composition des placements

En 2018, la stratégie de placement a fait l'objet d'un examen, qui a abouti à quelques optimisations. Les placements en monnaies étrangères non couverts ont été augmentés de 12% à 15%. Des réallocations minimales ont eu lieu pour les placements en actions et dans l'immobilier. Deux nouveaux gérants de fortune ont été admis. A la fin de l'année, comPlan avait investi 44% de la fortune de prévoyance dans l'obligataire et 56% dans des biens réels. Les investissements en actions cotées représentaient près d'un quart de la fortune de prévoyance et ceux dans l'immobilier totalisaient environ un cinquième. Les placements dans des biens réels sont considérés comme plus risqués que les placements obligataires. Ils sont toutefois indispensables pour permettre à comPlan de dégager à long terme le rendement théorique nécessaire au financement des prestations de prévoyance promises.

### Rendement des placements et rémunération ces 5 dernières années



## Rendement des placements

En 2018, le rendement des placements de comPlan s'est établi à -3,1%. Ce résultat négatif s'explique essentiellement par des placements en actions, des investissements dans les pays émergents et des emprunts en dollar américain. Au cours des cinq dernières années, comPlan a dégagé un rendement annuel de 3,4%, ce qui est supérieur au rendement théorique. Le surplus par rapport au rendement requis a servi à financer les adaptations des paramètres actuariels (taux appliqué pour l'inscription au bilan et hypothèses d'espérance de vie les plus récentes) et aussi une part de la rémunération des avoirs de vieillesse des assurés actifs au-delà de la rémunération minimale LPP.