



comPlan Kurzjahresbericht 2023

Finanzielle Lage

Die Inflationsentwicklung, überraschend robustes Wirtschaftswachstum und Bankenrisiken prägten das Umfeld für Vermögensanlagen. Die Märkte erwarten eine Lockerung der Geldpolitik in den Folgejahren, was zu sinkenden langfristigen Zinsen führte. Aktienmärkte verzeichneten Kursgewinne. comPlan erzielte im Geschäftsjahr 2023 eine Anlagerendite im Gesamtvermögen von +4,1% (Vorjahr -8,5%), wodurch sich die Bilanzsumme per 31. Dezember 2023 auf CHF 12,2 Mrd. (Vorjahr 11,9 Mrd.) erhöhte. Der Deckungsgrad von comPlan stieg auch dank Auflösung der Rückstellung für die Senkung des technischen Zinssatzes von 1,75% auf 1,5% per Ende Dezember 2023 auf 114,5% (Vorjahr 108,2%), die notwendigen Wertschwankungsreserven sind allerdings noch nicht vollständig geäuft. In der finanziellen Führung ist die Erhöhung des Deckungsgrades und die angemessene, stetige Verzinsung der Altersguthaben in den kommenden Jahren prioritär.

Verzinsung der Altersguthaben

Die langfristigen Vorsorgeleistungen sind solide finanziert und die finanzielle Lage lässt eine Mehrverzinsung zu. Die angesparten Altersguthaben (Basiskonto, Zusatzkonto und Konto für vorzeitige Pensionierung) der aktiven Versicherten werden im Geschäftsjahr 2023 mit 1,75% verzinst. Dies liegt 0,75% über dem vom Bundesrat vorgegebenen BVG-Mindestzinssatz von 1,0% für die Verzinsung des obligatorischen Altersguthabens. Der Entscheid zeigt das Bestreben des Stiftungsrates, Altersguthaben über die Geschäftsjahre soweit möglich stetig zu verzinsen. Im Weiteren werden im Geschäftsjahr 2024 die Altersguthaben unterjährig mit dem BVG-Mindestzinssatz von 1,25% verzinst und die laufenden Alters-, Invaliditäts- und Hinterlassenenrenten per 1. Januar 2024 nicht erhöht.

Zusammensetzung der Gremien

Seit dem 1. Januar 2023 ist der Stiftungsrat in einer neuen Zusammensetzung tätig. An der konstituierenden Sitzung vom 18. Januar 2023 wurden nebst der Wahl des Stiftungsratspräsidiums auch die Mitglieder der Anlagekommission und des Vorsorgeausschusses gewählt. Die neue Zusammensetzung ist im vorliegenden Bericht unter «Organisationsstruktur» ersichtlich.

Anpassung Vorsorgereglement

Der Stiftungsrat verabschiedete am 26. September 2023 das ab 1. Januar 2024 gültige Vorsorgereglement. Die Anpassungen haben, ausgenommen die Auszahlungsdauer der AHV-Überbrückungsrente für Frauen, keinen direkten Einfluss auf das Vorsorgeverhältnis. Die Versicherten von comPlan wurden im Oktober 2023 detailliert über die Änderungen informiert. Das Vorsorgereglement ist auf www.pk-complan.ch zu finden.

Nachhaltigkeitsbericht

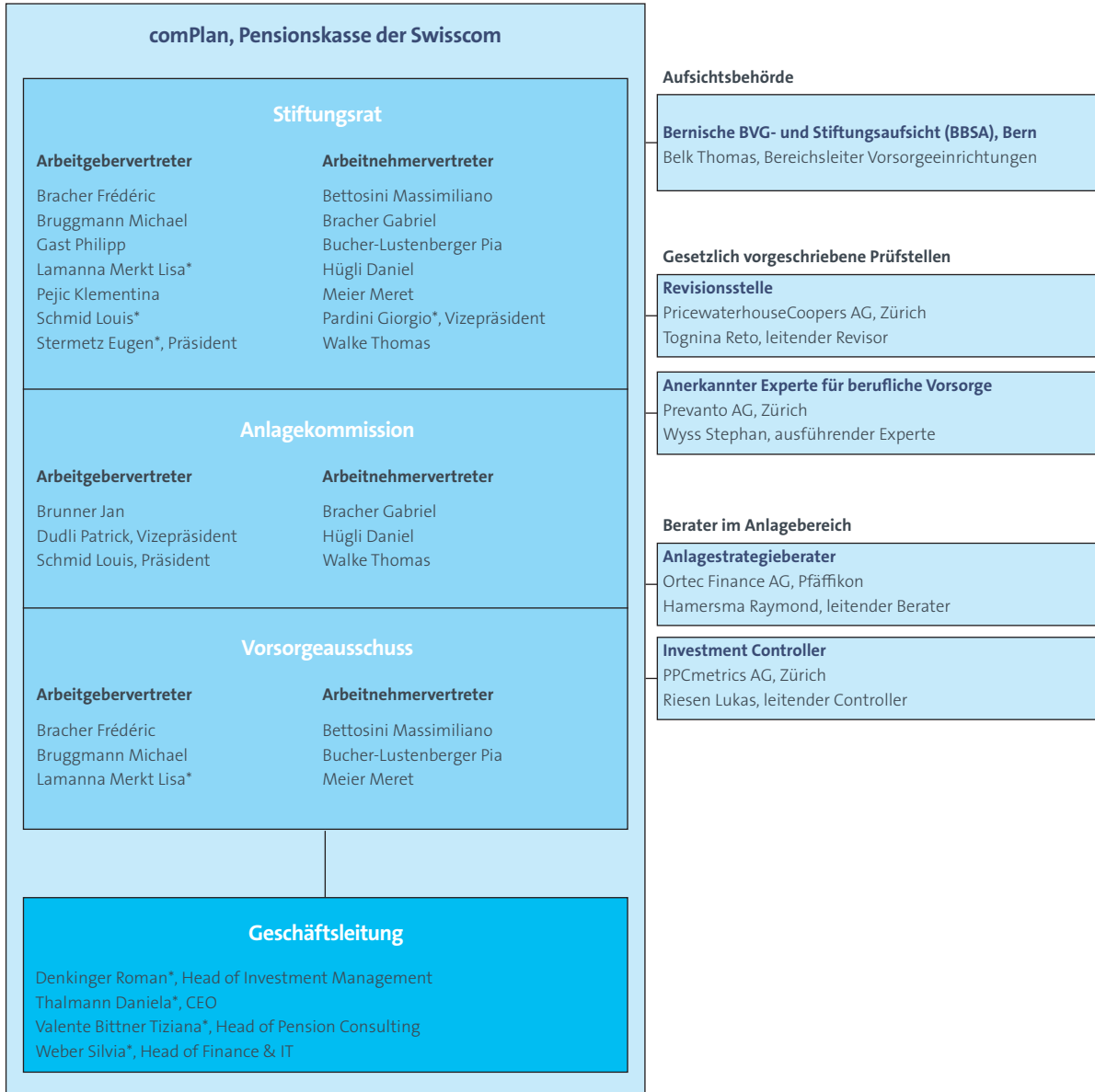
Nachhaltigkeit in der Vermögensanlage ist ein Prozess, der bei comPlan schon seit vielen Jahren läuft und sich stetig weiterentwickelt. Auch für das Geschäftsjahr 2023 wird ein umfassender Nachhaltigkeitsbericht veröffentlicht. Die Nachhaltigkeitsbestrebungen dienen unterstützend für die Erfüllung des gesetzlichen Auftrags der beruflichen Vorsorge, einen marktgerechten Ertrag mit angemessener Risikoverteilung zu erzielen. Im Geschäftsjahr 2023 wurden bei allen fünf Ambitionen Fortschritte erzielt. Der Bericht ist auf www.pk-complan.ch abrufbar.

Ausblick

Im Geschäftsjahr 2024 wird in einer Asset- und Liability-Studie die Anlagestrategie überprüft. Vorsorgeseitig werden die Umwandlungssätze weiter monatlich reglementsconform bis April 2024 gesenkt und gleichzeitig die Sondereinlagen den individuellen Altersguthaben gutgeschrieben. Weiter wird im Geschäftsjahr 2024 der Zahlungsverkehr (Ein- und Auszahlungen) von comPlan von der Credit Suisse zur PostFinance übergehen. Die neue Kontoverbindung für Einzahlungen wie z.B. Einkäufe wird comPlan zeitnah mitteilen.

Organisationsstruktur

Organisation comPlan per 31. Dezember 2023



* Unterschriftsberechtigte kollektiv zu zweien

Wichtige Kennzahlen

Bestandesdaten		31.12.2023	31.12.2022
Anzahl aktive Versicherte (vor Alter 22)		659	663
Anzahl aktive Versicherte (ab Alter 22)		15 664	15 641
Durchschnittsalter aktive Versicherte		43.3	43.4
Anzahl Altersrenten		7 857	7 689
Durchschnittsalter Altersrentner		72.7	72.2
Anzahl Invalidenrenten		651	667
Anzahl Ehegatten-/Partnerrenten		996	929
Anzahl Scheidungsrenten		23	23
Anzahl Kinderrenten		423	427
Total aktive Versicherte und Rentner		26 244	26 009
Jährliche Verwaltungskosten pro Versicherten	CHF	120	118
Anzahl angeschlossene Arbeitgeber		13	12
Bilanzinformationen		31.12.2023	31.12.2022
Bilanzsumme	Mio. CHF	12 248.2	11 897.1
Vorsorgekapital aktive Versicherte	Mio. CHF	4 886.7	4 734.8
Vorsorgekapital Rentner	Mio. CHF	5 452.7	5 490.0
Technische Rückstellungen	Mio. CHF	301.9	707.3
Wertschwankungsreserve	Mio. CHF	1 547.5	897.7
Freie Mittel	Mio. CHF	–	–
Deckungsgrad		31.12.2023	31.12.2022
Deckungsgrad		114,5%	108,2%
Ziel-Deckungsgrad		115,8%	116,4%
Reservedefizit		1,3%	8,2%
Reservedefizit	Mio. CHF	133.9	895.2
Anlagerendite und Verzinsung		2023	2022
Anlagerendite nach Kosten		4,1%	–8,5%
Verzinsung Vorsorgekapital aktive Versicherte		1,75%	1,50%
Technische Verzinsung der Rentnerkapitalien		1,75%	1,75%
Rentenerhöhungen		–%	–%
Wichtige Kapitalflüsse		2023	2022
Versicherte Lohnsumme	Mio. CHF	1 818.1	1 777.4
Arbeitnehmerbeiträge	Mio. CHF	181.4	174.4
Arbeitgeberbeiträge	Mio. CHF	244.4	244.5
Altersrenten	Mio. CHF	297.9	286.3
Hinterlassenenrenten	Mio. CHF	29.6	27.9
Invalidenrenten	Mio. CHF	21.2	20.9
Kapitalleistungen und übrige Leistungen	Mio. CHF	105.9	147.6

Technischen Grundlagen: Der Stiftungsrat hat an der Sitzung vom 28. November 2023 beschlossen, die technischen Grundlagen des letzten Jahres nicht anzupassen. Es wird weiterhin mit BVG 2020 Generationentafeln und einem technischen Zins von 1.75% gerechnet.

Anlagen

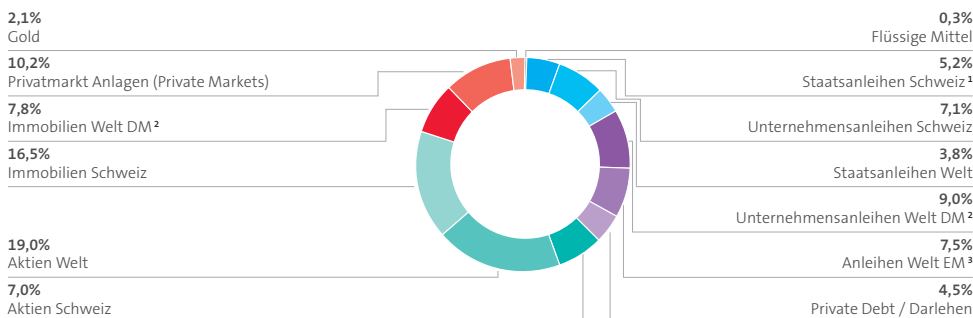
Finanzmärkte 2023

Die Inflationsentwicklung, überraschend robustes Wirtschaftswachstum und Bankenrisiken prägten die Finanzmärkte. In den ersten Quartalen erhöhten die Zentralbanken zur Inflationsbekämpfung die Leitzinsen weiter. Das überraschend robuste Wirtschaftswachstum liess diese Zinsschritte zu. Für Turbulenzen sorgten auch die US-Regionalbankenkrise und in der Schweiz die Übernahme der Credit Suisse durch die UBS. Mit nachlassender Dynamik am Arbeitsmarkt und weiter sinkenden Inflationserwartungen gingen die Marktteilnehmer im vierten Quartal davon aus, dass das Zinsplateau erreicht und im Jahr 2024 mit einer Lockerung der Geldpolitik zu rechnen ist. Diese Trendwende befeuerte die Kurse von zins- und risikobehafteten Anlagen gegen Jahresende. Bonitätsaufschläge für Kreditanlagen sanken. Bei nicht-kotierten Immobilien und Privatmarkt Anlagen gab es aufgrund höherer Diskontsätze Bewertungsanpassungen.

Zusammensetzung Vermögenanlagen

Im Geschäftsjahr 2023 wurden weitere Massnahmen zur Optimierung der Anlagestrategie implementiert. Dabei wurden die beiden Aktien Welt Anlagekategorien Developed Markets (DM) und Emerging Markets (EM) zusammengelegt und Immobilien Anlagestiftungen aufgestockt. Per Jahresende investierte comPlan 37% in verzinsliche Anlagen und 63% in Sachwertanlagen. Die Investitionen in kotierte Aktien und in Immobilien umfassten jeweils etwa einen Viertel des Vorsorgevermögens.

Zusammensetzung Vermögenanlagen per 31.12.2023



1 Staatsanleihen Schweiz beinhalten CHF 390 Mio. Forderungen gegenüber ZKB mit expliziter Staatsgarantie des Kantons Zürich

2 DM: Developed Markets (entwickelte Länder, OECD)

3 EM: Emerging Markets (aufstrebende Länder, Schwellenländer)

Anlagerendite

Im Geschäftsjahr 2023 betrug die Anlagerendite von comPlan +4,1%. Elf Anlagekategorien lieferten einen positiven, zwei einen negativen Renditebeitrag. Die grössten positiven Renditebeiträge lieferten Aktien Welt, Staatsanleihen Schweiz und Unternehmensanleihen Schweiz. Ein wesentlicher negativer Renditetreiber waren Immobilien Welt. In den letzten fünf Jahren wurde im Durchschnitt eine jährliche Rendite von +3,9% erzielt, was über der Sollrendite liegt. Der über der Sollrendite liegende Renditeanteil diente der Finanzierung der Anpassungen der versicherungstechnischen Parameter (Bilanzierungszins und technische Rückstellungen) sowie der Verzinsung der Altersguthaben über der BVG-Mindestverzinsung in vier von fünf Jahren.

Anlagerendite und Verzinsung in den letzten 5 Jahren

