



# comPlan Kurzzjahresbericht 2022

## Finanzielle Lage

Der Inflationsschub und das bescheidene Wirtschaftswachstum kreierten ein anspruchsvolles Umfeld für Vermögensanlagen. Die Zinsen stiegen in allen Leitwährungen deutlich an und Aktienkurse sanken. comPlan erzielte im Geschäftsjahr 2022 eine Anlagerendite im Gesamtvermögen von  $-8,5\%$  (Vorjahr  $+9,7\%$ ), wodurch sich die Bilanzsumme per 31. Dezember 2022 auf CHF 11,9 Mrd. (Vorjahr 13,2 Mrd.) reduzierte. Der Deckungsgrad von comPlan sank per Ende Dezember 2022 auf  $108,2\%$  (Vorjahr  $120,1\%$ ) und die notwendigen Wertschwankungsreserven sind nicht mehr vollständig geäufnet. In der finanziellen Führung ist die Erhöhung des Deckungsgrades und die angemessene Verzinsung der Altersguthaben in den kommenden Jahren prioritär.

## Verzinsung der Altersguthaben

Trotz der negativen Anlagerendite präsentiert sich die finanzielle Lage von comPlan ausgeglichen. Die langfristigen Vorsorgeleistungen sind solide finanziert. Um eine kontinuierliche Verzinsung zu bieten hat der Stiftungsrat beschlossen, die angesparten Altersguthaben (Basiskonto, Zusatzkonto und Konto für vorzeitige Pensionierung) der aktiven Versicherten im Geschäftsjahr 2022 mit  $1,5\%$  zu verzinsen. Dies liegt  $0,5\%$  über dem vom Bundesrat vorgegebenen BVG-Mindestzinssatz von  $1,0\%$  für die Verzinsung des obligatorischen Altersguthabens. Die Verzinsung von  $1,5\%$  erfolgt umhüllend auf dem gesamten Altersguthaben, das heisst sowohl für den obligatorischen als auch für den überobligatorischen Teil. Im Weiteren werden im Geschäftsjahr 2023 die Altersguthaben unterjährig mit dem BVG-Mindestzinssatz von  $1,0\%$  verzinst und die laufenden Alters-, Invaliditäts- und Hinterlassenenrenten per 1. Januar 2023 nicht erhöht.

## Stiftungsratswahlen

Im September 2022 fanden Erneuerungswahlen für die Arbeitnehmervertretenden im Stiftungsrat für die Amtsperiode 2023 bis 2026 statt. Dabei konnten 21 Kandidierende aus 5 Wahllisten gewählt werden. Der Wahlgang wurde digital durchgeführt, d.h. alle aktiven Versicherten konnten ihre Stimmen anonymisiert über eine gesicherte Webseite abgeben. Das Wahlresultat sowie die Sitzvergabe wurden direkt auf der Basis dieser Eingaben ausgewertet. Gewählt wurden: Giorgio Pardini, Daniel Hügli, Yannick Loigerot (Liste «syndicom»), Massimiliano Bettosini (Liste «transfair – der Personalverband für den Service Public»), Meret Meier (Liste «Die 5 Unabhängigen, les 5 indépendants»), Gabriel Bracher (Liste «unabhängig, independent») und Thomas Walke (Liste «Unabhängige Finanz- und Vorsorgeexpertise für comPlan»). Yannick Loigerot wird Swisscom im Jahr 2023 verlassen, um eine neue Herausforderung anzunehmen und hat daher auf seine Wiederwahl verzichtet. Gemäss Art. 14 des Wahlreglements tritt Pia Bucher-Lustenberger (Liste «syndicom») seine Nachfolge an. Wir gratulieren den Gewählten zur Wahl und wünschen ihnen viel Erfolg bei ihrer Amtsausübung.

## Nachhaltigkeitsbericht

Nachhaltigkeit in der Vermögensanlage ist ein Prozess, der bei comPlan schon seit vielen Jahren läuft und sich stetig weiterentwickelt. Der Stiftungsrat und die Anlagekommission haben entschieden, für das Geschäftsjahr 2022 erstmals einen umfassenden Nachhaltigkeitsbericht zu veröffentlichen. Die Nachhaltigkeitsbestrebungen dienen unterstützend für die Erfüllung des gesetzlichen Auftrags der beruflichen Vorsorge, einen marktgerechten Ertrag mit angemessener Risikoverteilung zu erzielen.

## Organisatorische Veränderungen

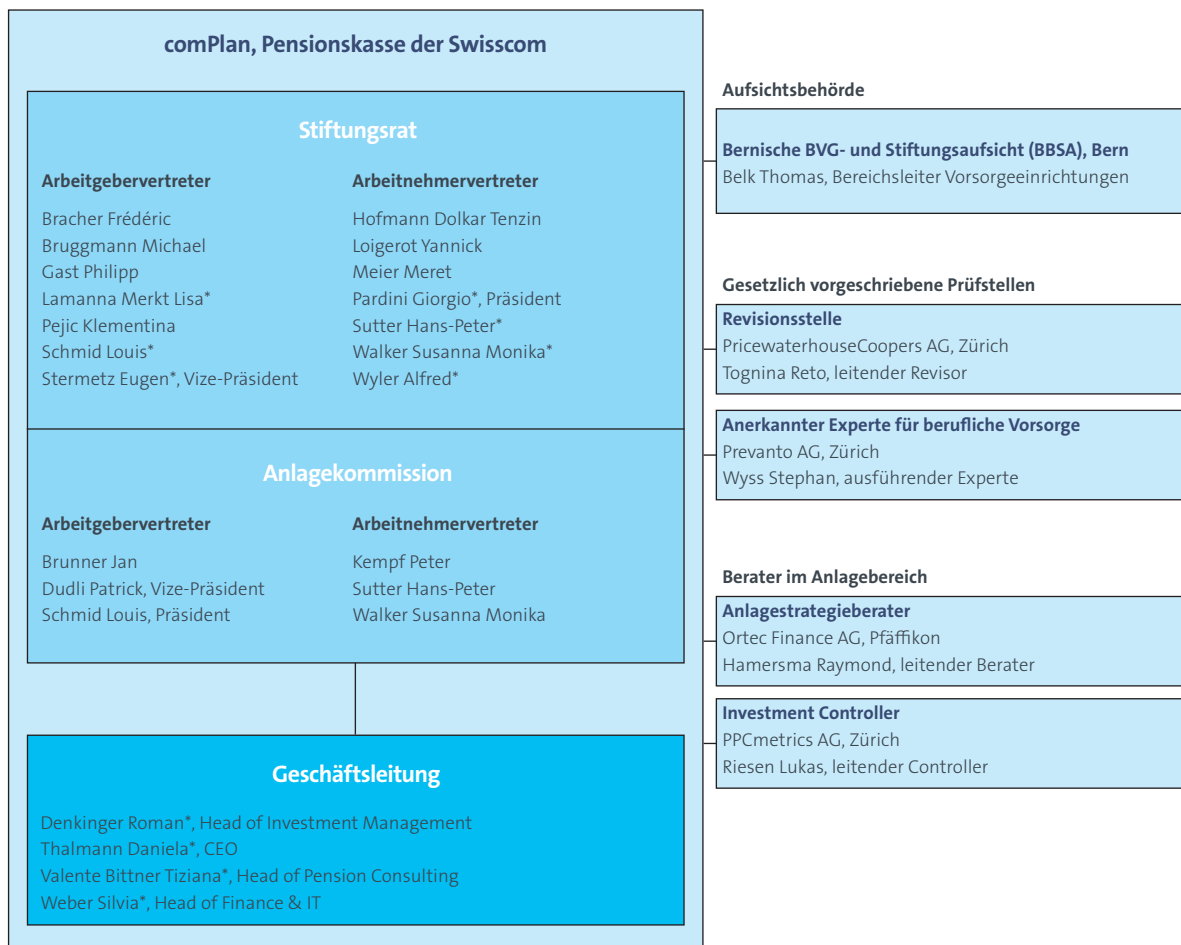
comPlan hat ihre Organisation optimiert und die Geschäftsleitung mit einer Führungskraft erweitert. Silvia Weber (Financial Accounting Manager) übernahm am 1. Juli 2022 nebst ihrer bisherigen Tätigkeit neu auch die Leitung des IT-Supports. Mit ihrer neuen Rolle als Head of Finance & IT wurde sie Mitglied der Geschäftsleitung und unterstützt in ihrer Funktion die bestehenden Geschäftsleitungsmitglieder Daniela Thalmann (CEO), Tiziana Valente (Head of Pension Consulting) und Roman Denking (Head of Investment Management). Mit der Erweiterung der Geschäftsleitung sind die Entscheidungskompetenzen und -wege effizienter aufgestellt.

## Ausblick

Die Abstimmung zur Reform AHV2021 führt dazu, dass auch das Vorsorgereglement von comPlan angepasst werden muss. Der Stiftungsrat von comPlan wird sich im Jahr 2023 eingehend damit befassen. Bei den Vermögensanlagen findet gegen Jahresende 2023 eine Asset- und Liability-Studie statt. Zudem werden in diversen Anlagekategorien die Nachhaltigkeitsbestrebungen weiter intensiviert.

# Organisationsstruktur

## Organisation comPlan per 31. Dezember 2022



\* Unterschriftsberechtigte kollektiv zu zweien

# Wichtige Kennzahlen

<b>Bestandesdaten</b>		<b>31.12.2022</b>	<b>31.12.2021</b>
Anzahl aktive Versicherte (vor Alter 22)		663	650
Anzahl aktive Versicherte (ab Alter 22)		15 641	16 164
Durchschnittsalter aktive Versicherte		43.4	43.5
Anzahl Altersrenten		7 689	7 394
Durchschnittsalter Altersrentner		72.2	71.8
Anzahl Invalidenrenten		667	671
Anzahl Ehegatten-/Partnerrenten		929	859
Anzahl Scheidungsrenten		23	17
Anzahl Kinderrenten		427	426
Total aktive Versicherte und Rentner		26 009	26 154
Jährliche Verwaltungskosten pro Versicherten	CHF	118	114
Anzahl angeschlossene Arbeitgeber		12	12
<b>Bilanzinformationen</b>		<b>31.12.2022</b>	<b>31.12.2021</b>
Bilanzsumme	Mio. CHF	11 897.1	13 176.9
Vorsorgekapital aktive Versicherte	Mio. CHF	4 734.8	4 889.7
Vorsorgekapital Rentner	Mio. CHF	5 490.0	5 327.4
Technische Rückstellungen	Mio. CHF	707.3	698.5
Wertschwankungsreserve	Mio. CHF	897.7	2 008.5
Freie Mittel	Mio. CHF	–	188.7
<b>Deckungsgrad</b>		<b>31.12.2022</b>	<b>31.12.2021</b>
Deckungsgrad		108,2%	120,1%
Ziel-Deckungsgrad		116,4%	118,4%
Reservedefizit		8,2%	–%
Reservedefizit	Mio. CHF	895.2	–
<b>Anlagerendite und Verzinsung</b>		<b>2022</b>	<b>2021</b>
Anlagerendite nach Kosten		–8,5%	9,7%
Verzinsung Vorsorgekapital aktive Versicherte		1,50%	3,50%
Technische Verzinsung der Rentnerkapitalien		1,75%	1,75%
Rentenerhöhungen		–%	–%
<b>Wichtige Kapitalflüsse</b>		<b>2022</b>	<b>2021</b>
Versicherte Lohnsumme	Mio. CHF	1 777.4	1 815.5
Arbeitnehmerbeiträge	Mio. CHF	174.4	175.1
Arbeitgeberbeiträge	Mio. CHF	244.5	247.8
Altersrenten	Mio. CHF	286.3	278.6
Hinterlassenenrenten	Mio. CHF	27.9	26.1
Invalidenrenten	Mio. CHF	20.9	21.1
Kapitalleistungen und übrige Leistungen	Mio. CHF	147.6	90.1

Technischen Grundlagen: Der Stiftungsrat hat an der Sitzung vom 29. November 2022 beschlossen, die technischen Grundlagen des letzten Jahres nicht anzupassen. Es wird weiterhin mit BVG 2020 Generationentafeln und einem technischen Zins von 1.75% und einer Rückstellung für die Senkung des technischen Zinses auf 1.50% gerechnet.

# Anlagen

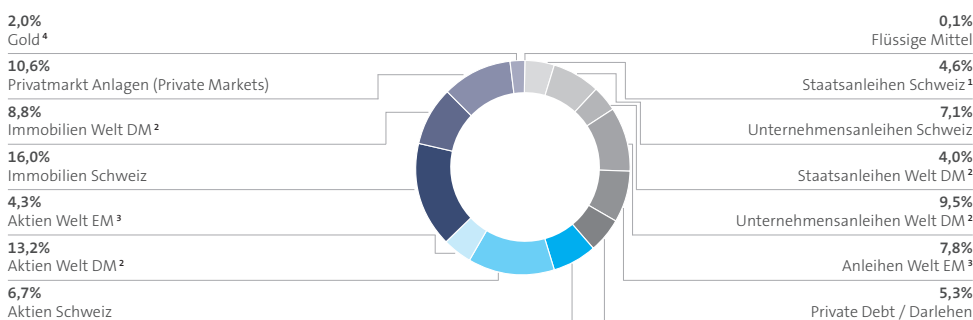
## Finanzmärkte 2022

Geopolitische Spannungen, steigende Energiepreise und ein knappes Personalangebot führten zu einer stark steigenden Inflation. Die Zentralbanken reagierten darauf mit Leitzinserhöhungen. Auch die langfristigen Zinsen stiegen an, was zu Bewertungsanpassungen bei Anleihen und Aktien führte. Bonitätsaufschläge für Kreditanlagen stiegen an. Bei nicht kotierten Anlagen wie Immobilien und Privatmarkt Anlagen waren die Bewertungseffekte weniger ausgeprägt.

## Zusammensetzung Vermögenanlagen

Im Geschäftsjahr 2022 wurden die kontinuierlichen Optimierungen der Anlagestrategie zur Verbesserung des Rendite- / Risikoverhältnisses weitergeführt. Die Investitionen in weltweit kotierte Immobilienaktien sowie diversifizierte Rohstoffanlagen wurden vollständig abgebaut. Per Jahresende investierte comPlan 38% in verzinsliche Anlagen und 62% in Sachwertanlagen. Die Investitionen in kotierte Aktien und in Immobilien umfassten jeweils etwa ein Viertel des Vorsorgevermögens.

### Zusammensetzung Vermögenanlagen per 31.12.2022



- 1 Staatsanleihen Schweiz beinhalten CHF 380 Mio. Forderungen gegenüber ZKB mit expliziter Staatsgarantie des Kantons Zürich
- 2 DM: Developed Markets (entwickelte Länder, OECD)
- 3 EM: Emerging Markets (aufstrebende Länder, Schwellenländer)
- 4 Vorher: Rohstoffanlagen (Commodities)

## Anlagerendite

Im Geschäftsjahr 2022 betrug die Anlagerendite von comPlan -8,5%. Vier Anlagekategorien lieferten einen positiven, zehn einen negativen Renditebeitrag. Positiv beigetragen haben Private Debt / Darlehen, Immobilien Welt DM, Private Marktes und Gold. Die grössten negativen Treiber waren Unternehmensanleihen Welt DM, Anleihen Welt EM und Aktien Welt DM. In den letzten fünf Jahren wurde im Durchschnitt eine jährliche Rendite von +2,5% erzielt, was über der Sollrendite liegt. Der über der Sollrendite liegende Renditeanteil diente der Finanzierung der Anpassungen der versicherungstechnischen Parameter (Bilanzierungszins und technische Rückstellungen) sowie der Verzinsung der Altersguthaben über der BVG-Mindestverzinsung in den Jahren 2019, 2021 und 2022.

### Anlagerendite und Verzinsung in den letzten 5 Jahren

